

Incepand din acest moment ai intrat pe drumul magic al Terapiei prin Joc si Dramaterapiei si ai inceput o calatorie creativa de invatare, dezvoltare, schimbare si transformare.

Aceasta formare unica ofera o calificare profesionala in Terapie prin Joc si Dramaterapie si furnizeaza o experienta de invatare care iti va da cele mai flexibile posibilitati de studiu si practica.

Formarea se concentreaza pe procesul creativ inerent jocului si formelor de arta teatrala, cu o intelegere a aspectelor legate de corp, minte si spirit ale individului.

Cursul include descoperiri recente in neurostiinta si impactul acestora asupra intelegerii atasamentului, pune accent pe lucrul in grup, ca modalitate de dezvoltare sociala, dar si ca model al insasi societatii. In acelasi timp, vei acumula experienta in lucrul individual.

La finalizarea formarii, vei avea, ca terapeut, cunostinte si abilitati de lucru cu toate categoriile de varsta, cu o arie bogata si diversa de dificultati, in contexte de grup sau individuale..

Mai presus de toate, aceasta formare este construita pe convingerea ca jocul este fundatia bunastarii si vindecarii, drept pentru care integreaza jocul si jocurile in toate ariile de invatare

**BINE AI  
VENIT IN  
CURSUL DE  
FORMARE!**

**"JOCUL ESTE ESENTIAL PENTRU VIATA  
SI INVATARE"**

*Sue Jennings*

# CAP I INFORMATII GENERALE

## ASOCIATIA DE TERAPIE PRIN JOC SI DRAMATERAPIE DIN ROMANIA ATJDR

- Structuri ATJDR
- Adunarea Generala
  - Consiliul Director
  - Comisia Profesionala
  - Consiliul Consultativ  
International

## DATE CONTACT

[www.terapiedramajoc.ro](http://www.terapiedramajoc.ro)

Ioana Serb

0751093620

[ion\\_as@yahoo.com](mailto:ion_as@yahoo.com)

Sue Jennings PhD

[drsuejennings@hotmail.com](mailto:drsuejennings@hotmail.com)

Terapia prin joc si dramaterapia au fost aduse in Romania de catre Sue Jennings PhD, terapeut prin joc, dramaterapeut, formator, supervizor, antropolog si autor al peste 40 de carti de specialitate. Inca din 2000, ea a inceput sa organizeze cursuri in Romania pentru psihologi, terapeuti, angajati in servicii sociale, ONG-uri, parinti.

Asociatia s-a constituit in 2008, iar in 2010 a inceput prima serie de formare de lunga durata. In 2013 s-a format Federatia Europeana de Dramaterapie, iar ATJDR este membru fondator al acesteia.

CALITATEA DE MEMBRU ATJDR se dobandeste prin exprimarea in scris a vointei in acest scop, urmata de aprobarea adunarii generale:

#membru deplin - persoanele care au terminat in mod satisfacator un curs recunoscut de formare in terapie prin joc, dramaterapie sau in munca asociata

#membru asociat - persoane care se dedica scopurilor asociatiei

## MISIUNE

ATJDR este dedicata dezvoltarii formarii si practicii terapiei prin joc si dramaterapiei.

Dorim in special sa mentinem granitele unei practici responsabile si sigure. Suntem dedicati interventiilor pacifiste si non-violente in rezolvarea conflictelor in scoala, familie, la locul de munca si in comunitate.

Credem in procesul creativ al artelor, teatrului si jocului ca fiind fundamental in schimbarea terapeutica si in sanatate. Credem in furnizarea de formare profesionala pentru clinicieni, dar si in formarea aptitudinilor de baza pentru persoanele implicate in zona de asistenta medicala, ingrijire, educatie speciala si penitenciare.

# SCOPUL ASOCIATIEI ESTE DE A PUNE BAZELE FORMARII SI PRACTICII TERAPIEI PRIN JOC SI DRAMATERAPIEI INTR-UN CONTEXT MULTICULTURAL

## CAP I INFORMATII GENERALE ATJDR

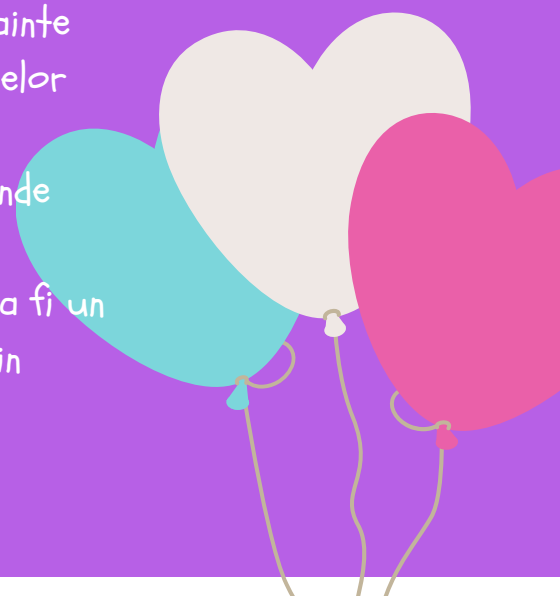
### OBIECTIVELE ASOCIATIEI

1. Sa creeze standardele pentru formarea profesionala si practicarea terapiei prin joc, a dramaterapiei si a muncii asociate.
2. Sa furnizeze cursuri de formare in terapie prin joc, dramaterapie si munca asociata
3. Sa formeze supervizori pentru persoanele care practica terapia prin joc, dramaterapia si munca asociata
4. Sa furnizeze un cod de etica si practica si un cod al protectiei copilului pentru persoanele care lucreaza in domeniul terapiei prin joc, al dramaterapiei si al muncii asociate.
5. Sa se asigure ca formarea si practicarea terapiei prin joc, a dramaterapiei si a muncii asociate sunt non-discriminatorii din punct de vedere al rasei, sexului, culturii, dizabilitatii sau orientarii sexuale
6. Sa puna in practica, in cadrul formarii si practicarii terapiei prin joc, a dramaterapiei si a muncii asociate, principii cros-culturale si diversitatea etnica
7. Sa sprijine crearea ocupatiilor de terapeut prin joc, dramaterapeut, lucrator prin arte combinate, lucrator prin joc, lucrator prin drama, a fisei de post corespunzatoare si a conditiilor adecvate de angajare si munca
8. Sa sprijine crearea de locuri de munca pentru terapeutii prin joc si drama si pentru lucratorii asociati.
9. Sa creeze proiecte, impreuna cu terapeutii prin joc si drama si cu lucratorii asociati, pentru copiii si adultii aflati in situatii de risc
10. Sa realizeze munca de preventie in scoli si comunitati
11. Sa realizeze munca terapeutica si creativa cu urmatoarele categorii: persoane in varsta, persoane cu dizabilitati, persoane cu probleme de sanatate mintala, detinuti, copii in situatii de risc, adolescenti cu dificultati comportamentale si sociale, grupuri de femei, mame si copii, persoane cu tulburari din spectrul autistic (incluzand sindromul Asperger), copii cu tulburari de atasament, persoane cu tulburari de adictie, persoane din medii cu violenta domestica, persoane cu tulburari de alimentatie, persoane cu tulburari cauzate de pierdere si doliu.
12. Sa creeze noi arii de aplicare a terapiei prin joc, dramaterapiei si a muncii asociate, precum organizatiile, media si mediul de afaceri
13. Sa sprijine si sa dezvolte cercetarea in domeniul terapiei prin joc, dramaterapiei si a muncii asociate
14. Sa promoveze terapia prin joc, dramaterapia si a munca asociata prin conferinte si publicatii
15. Sa creeze o editura pentru publicarea de carti si jurnale
16. Sa aplice pentru finantari pentru proiecte ce se incadreaza in statutul sau
17. Sa coopereze cu institutiile de stat si organizatiile nonguvernamentale pentru formarea personalului si pentru dezvoltare
18. Sa colaboreze cu alte organizatii terapeuticale din Romania
19. Sa colaboreze cu organizatii similare din strainatate

## CAP I INFORMATII GENERALE RESPONSABILITATI

# ASTEPTAM DE LA TINE

- punctualitate si motivatie
- respect fata de colegi, clienti si personal
- constientizare a drepturilor omului si cu privire la mediu
- asumare de riscuri in a gasi noi moduri de a merge inainte
- autorefectie asupra punctelor tale tari si asupra zonelor care au nevoie de dezvoltare
- dorinta de a intra in terapie personala pentru a raspunde nevoilor tale personale
- incredere in a contribui la cresterea training-ului si in a fi un avocat in consolidarea terapiei prin joc dramaterapiei in Romania



# ASTEPTI DE LA NOI

- respect fata de tine, credintele si profesia ta
- cunoastere si modalitati de comunicare competente
- flexibilitate in legatura cu nevoile individuale de invatare
- confidentialitate in zonele de dezvaluire personala
- dorinta de a auzi informatie contrastanta cu privire la evaluare
- sprijin in perioade de dificultate si pierdere
- inovatie creativa in ceea ce priveste practica



Formarea are o durată de 3 ani, cu predare intensivă în timpul week-end-urilor, precum și în cadrul unei Școli de Vara de o săptămână.

În paralel cu week-end-urile de formare se desfășoară aplicații practice, fie în cadrul tău obișnuit de lucru, fie în locații externe.

Supervizarea practicii, în grup sau individual, reprezintă parte integrantă din această formare.

Ți se solicită să fii într-un proces de terapie personală în timpul formării – fiecare întâlnire de formare are ocazii de insight și creștere personală, iar, pe lângă acestea, ți se solicită să fii în lucru terapeutic individual.

Esti încurajat să ai o abordare investigativă a studiului, folosind materiale online sau offline de specialitate în context de studiu individual. Pentru fiecare an există o bibliografie, iar toate cărțile din biblioteca ATJDR sunt puse la dispoziția studenților.

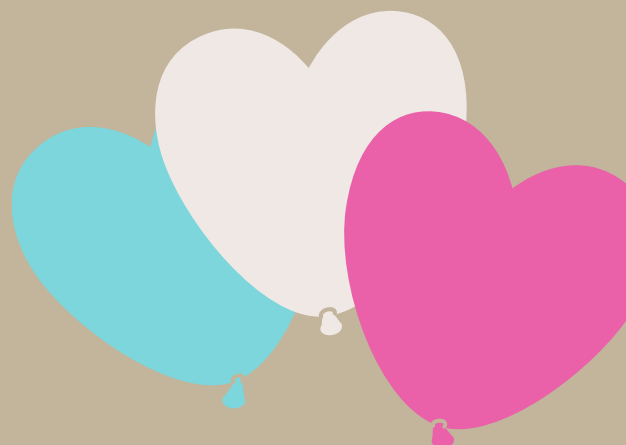
## CAP I INFORMATII GENERALE STRUCTURA FORMARE

Fiecare modul va conține prezentări teoretice și exerciții practice – modulele vor include voce, mișcare, improvizație și jocuri dramatice.

În același timp, studenții vor construi un repertoriu de tehnici și își vor îmbunătăți propriile abilități dramatice.

Dezvoltarea respirației și a vocii se află în miezul flexibilității dramatice, iar în context terapeutic reprezintă promotor al sănătății.

Se așteaptă ca studenții să continue să își dezvolte abilitățile dramatice și în afara cursului de formare.



## CAP I INFORMATII GENERALE STRUCTURA FORMARE

Anul I de formare se concentreaza pe joc si drama creative, pe formarea abilitatilor de baza in lucrul creativ cu grupuri din categorii variate de varsta. Se va acorda atentie deosebita:

- cunoasterii teoriilor jocului, precum si a importantei jocului in crestere, dezvoltare si interventie
- intelegerii paradigmei Corporalitate - Proiectie - Rol si a Jocului Neuro-Dramatic
- intelegerii teoriei atasamentului si a implicatiilor acesteia in lucrul terapeutic
- cunoasterea teoriilor teatrului, a structurilor si instrumentelor teatrale
- intelegerea specificului unor grupuri diferite de varsta, precum si cel al persoanelor cu dificultati/dizabilitati fizice, senzoriale, de dezvoltare, de invatare
- dezvoltarea creativitatii si a abilitatilor teatrale

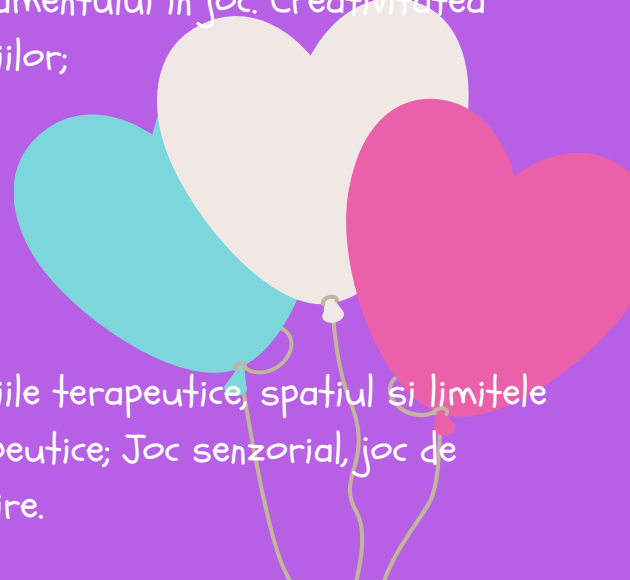
Cursul de baza consta din 5 module: 4 module teoretice si un modul aplicativ de practica supervizata. Total numar ore teoretice si aplicatii practice: 160 ore (din care supervizare : 10 ore)

Modul 1: Drama si Joc - Concepte de baza in teorie si practica: joc, drama, teatru, copilarie. Continuum-ul joc-drama; jocul si drama ca sisteme de valori. Principii de baza in lucrul cu jocul si drama. Structura sesiunii de grup, granite, limite, reguli. Paradigma Corporalitate-Proiectie-Rol. Jocul Neuro-Dramatic - inclusiv "messy play".

Modul 2: partea 1 Joc, Drama si Corp - Intelegerea corpului, a importantei acestuia in evaluare si interventie; folosirea spatiului. Relatia corp-lume, relatia corp-spatiu; fuziune/separare - implicatii in dezvoltare. Lucrul cu corpul, vocea, respiratie. Conceptul de realitate dramatica; incalziri, intrari in rol si iesiri din rol, distantare. Improvizatie cu miscare si sunet; Lucru cu voce si text.

Modul 2 partea 2 Joc si Atasament Teoria atasamentului, tipuri de atasament, tulburari. Stadiile de dezvoltare a copilului (CPR, Piaget, Erikson, etc.). Obiectul tranzitional (Winnicott). Manifestarea atasamentului in joc. Creativitatea relatiilor;

relatiile terapeutice, spatiul si limitele terapeutice; Joc senzorial, joc de ingrijire.



Modul 3: partea 1 Povesti si Vizualizarea Creativa – Folosirea metaforei si simbolului  
Modalitati creative de lucru cu povesti. Spunerea de povesti. Vizualizarea creativa.

Tehnici de lucru cu spatiul sigur. Lucrul cu piesa de teatru. Instrument de evaluare: germenii de poveste

Modul 3 partea 2 Joc si Drama cu Persoane cu Nevoi Speciale – Planificare interventiilor in lucrul cu copii, comportamente opozante / dificile, adolescenti, persoane cu dificultati de invatare, intarzieri de dezvoltare, dificultati senzoriale, dificultati fizice. Metode practice in joc, miscare, drama, text, impro, papusi, povesti;

Modul 4: Teatrul si Procesele Creative: Lucrul cu text – Visul unei Nopti de Vara; Stanislavsky si memoria emotionala; Brecht si distantarea; alti teoreticieni; Miscarea – analiza miscarii (Laban), miscarea autentica, miscarea “ensemble”; adoptarea de roluri in viata si in drama; viziunea dramatica asupra lumii

Modul 5 – aplicativ: Lucrul practic cu joc si drama: 10 sesiuni saptamanale de joc si drama pentru copii – program bazat pe CPR; 6 sesiuni saptamanale de joc si drama cu adulti cu nevoi speciale; 4 ore de contact direct si observatie a unui grup de adolescenti; 10 sesiuni tutoriale / de supervizare  
Evaluare An I: Un raport practic; o

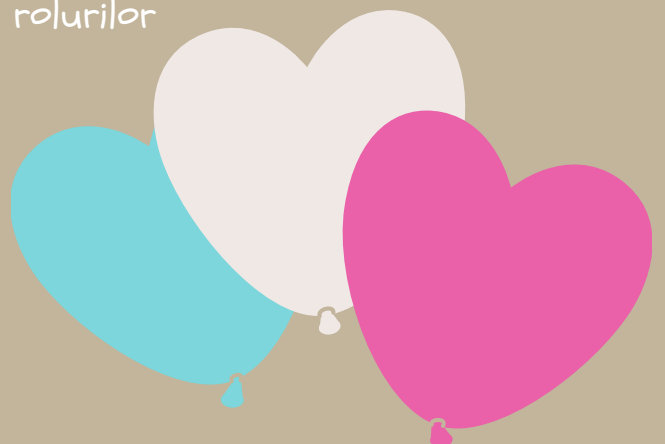
## CAP I INFORMATII GENERALE STRUCTURA FORMARE

Anul 2 – pe parcursul acestui an, studentii vor avansa de la ancorarea de baza in joc si drama/teatru la invatarea si aplicarea jocului si dramei terapeutice.

Prerechizite: Parcurgerea integrala a anului I, inclusiv predarea si evaluarea satisfacatoare a raportului de practica.

Anul 2 consta in 5 module: 4 module teoretice si 1 modul aplicativ de practica supervizata. Total ore teoretice si aplicatii practice: 185 ore (din care supervizare: 20 ore).

Modul 6: partea 1 – Terapia prin joc si Dramaterapia: Istoria Jocului si Terapiei prin Joc. Istoria Dramei/teatrului si Dramaterapiei; Modele de terapie prin joc: directiva si non-directiva (Play Therapy Dimensions Model), Gestalt, Adlerian, Narativa, Relationala, Ecosistemica, Theraplay; Modele de dramaterapie: CPR, Sesam, Para-Theatre, DVT, teoria rolurilor



## CAP I INFORMATII GENERALE STRUCTURA FORMARE

Modul 6 partea 2 – Atasament si Rezilienta: Dezvoltarea rezilientei, lucrul terapeutic cu resurse; Lucrul cu furia – gestionarea furiei si rezolvarea de conflicte; Consideratii pre-terapeutice si alegerea interventiei potrivite; Intelegerea copiilor care pierd controlul; Setarea / dezvoltarea granitelor sigure, a structurii, reglajului / autoreglajului

Modul 7: Povesti terapeutice: Lucrul cu povesti terapeutice ; Abordarea Alida Gersie (therapeutic storymaking structure); Calatoria eroului; Psihodrama, complementara dramaterapiei; Lucrul cu persoane institutionalizate (spital, facilitati rezidentiale, penitenciar, etc.)

Modul 8: Tava cu nisip si arhetipuri: Lucrul cu tava cu nisip si povesti ; Basme si umbra; Simbolismul lui Jung si arhetipurile; Lucrul cu criza si trauma

Modul 9 partea 1: Ritual si societate : Perspectiva antropologica asupra dramei si jocului ; Rituri de trecere; Valorile personale si terapia profesionista; Alegerea si lucrul cu o piesa de teatru. Lucrul cu diagnostice psihiatrice

Modul 9 partea 2: Joc, Drama si Natura – Terapia in medii naturale, in aer liber, folosind obiecte naturale (lemn, pietre, etc.)

Modul 10 – aplicativ: Joc si Drama terapeutice – 20 sesiuni de grup de joc si drama terapeutice cu adulti (sau 2 grupuri cu cate 10 sesiuni); 20 sesiuni individuale; 10 sesiuni cu 2 clienti diferiti, cu referinta si evaluare clare si un minimum de 20 ore de supervizare.

Nota: studentii trebuie sa isi aleaga practica in asa fel incat sa cuprinda varste diferite (copii si adulti) si/sau dificultati diferite.

Evaluare An 2: Un raport practic; o prezentare de carte; un studiu antropologic – studierea unui obicei sau ritual local, a originii si functiilor acestuia

Anul 3 – pe parcursul acestui an se va pune accent pe practica terapiei prin joc si dramaterapiei. Studentii din anul 3 vor contribui la procesul de invatare a studentilor din anul 1, oferind "ucenicie" in cadrul grupurilor lor de practica.

Prerechizite: Parcurgerea integrala a anului 2, inclusiv predarea si evaluarea satisfacatoare a raportului de practica si studiului antropologic.





Anul 3 consta in 5 module: 4 module teoretice, 1 modul practic de teatru autobiografic si 1 modul aplicative de practica supervizata. Total ore teoretice si aplicatii practice : 195 (din care supervizare 20 ore).

Modul 11 – Stadiile complexe ale vietii: De la nastere la varsta adulta ; Lucrul cu adictii, tulburari de alimentatie; Lucrul cu familii

Modul 12 – Stadiile complexe ale vietii: De la varsta adulta la moarte ; Lucrul cu pierderea si doliul; Lucrul cu demente si persoane varstnice

Modul 13 – Mituri, Povesti si Texte: Explorarea miturilor si basmelor (Smail, Crimmens) ; Integrarea arhetipurilor si povestilor personale – inclusiv teatrul autobiografic ; Punerea in scena a teatrului autobiografic

Modul 14 – Integrare, incheiere, separare: Feed-back asupra traseului in formare; reflectii asupra experientei personale si profesionale. Integrarea teoriilor studiate; clarificari. Directii si planuri pentru viitor – proiectie si strategii. Incheierea grupului

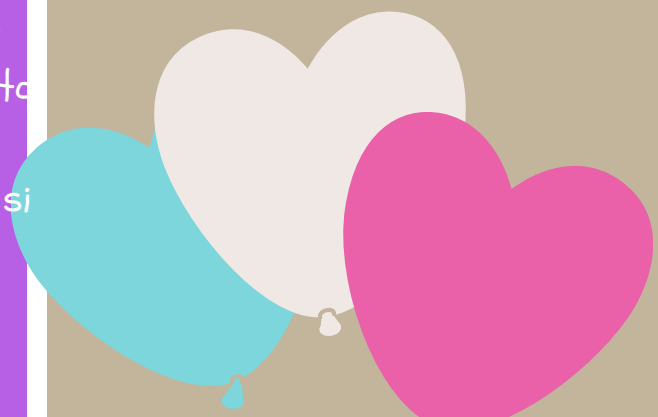
Modul 15 – Terapie prin joc si Dramaterapie – aplicatii practice: 20 sesiuni cu un grup; 20 sesiuni individuale (sau 2x10); Experienta de lucru in institutii si cu diagnostice psihiatrice; cu referinta si evaluare clare si un minimum de 20 ore de supervizare.

## CAP I INFORMATII GENERALE STRUCTURA FORMARE

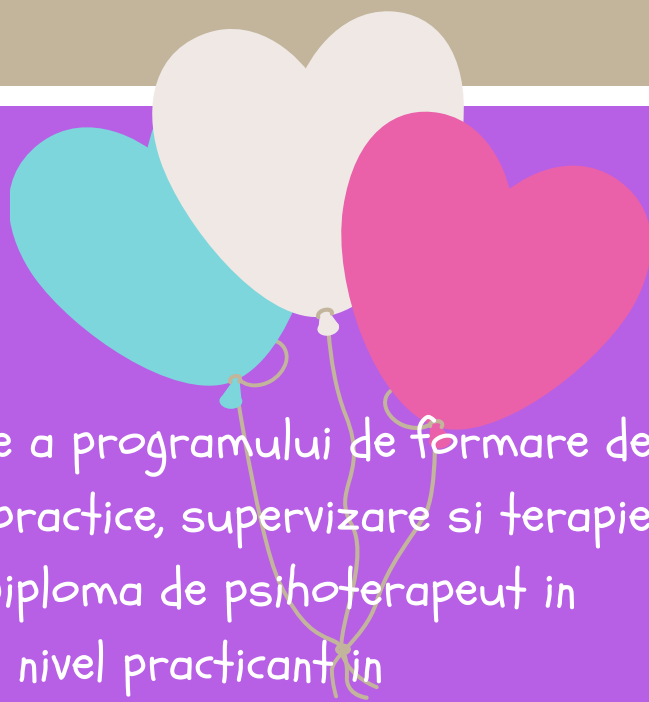
Modul 16 – Feed-back si incheiere :  
Feed-back asupra traseului in formare ; Reflectii asupra experientei personale si profesionale; Directii si planuri pentru viitor; Incheierea grupului

Evaluare An 3 Un raport practic prezentat de catre student indrumatorilor si colegilor, cu accent pe intelegerea observatiei, evaluarii si schimbarii ; prezentarea teatrului autobiografic.

Trebuie sa ai in vedere ca cele precizate mai sus descriu orele teoretice si practice. Pe langa aceste ore, cerinta obligatorie este ca fiecare student sa aloce timp pentru studiu individual (detalii in cap. V), cercetare si vizite de teren.



An	Modul	Nume	Nr. ore	Locatie
Anul 1	M1	Joc si Drama	30	Bucuresti
	M2	Joc, Drama si Corp Povesti si Vizualizare Creativa	15	Bucuresti
			15	
	M3	Joc si Atasament Joc si Drama cu Persoane cu Nevoi Speciale	15	Bucuresti
			15	
M4	Teatrul si Procesele Creative	40	Brasov – scoala de vara	
M5	Joc si Drama – aplicatii practice si supervizare	20+10	Bucuresti	
Anul 2	M6	Terapia prin Joc si Dramaterapie Atasament si Rezilienta	15	Bucuresti
			15	
	M7	Povesti Terapeutice	30	Bucuresti
	M8	Tava cu nisip si Arhetipuri	30	Bucuresti
	M9	Ritual si Societate Joc, Drama si Natura	40	Brasov – scoala de vara
M10	Joc si Drama terapeutice – aplicatii practice si supervizare	40+20	Bucuresti	
Anul 3	M11	Stadii Complexe de Viata	30	Bucuresti
	M12	Stadii Complexe de Viata	30	Bucuresti
	M13	Mituri, Povesti si Texte	40	Brasov – scoala de vara
	M14	Teatrul autobiografic	30	Bucuresti / Brasov
	M15	Terapie prin Joc si Dramaterapie – aplicatii practice si supervizare	40+20	Bucuresti



Dupa terminarea satisfacatoare a programului de formare de trei ani (ore teoretice, aplicatii practice, supervizare si terapie personala) studentii vor primi Diploma de psihoterapeut in terapie prin joc si dramaterapie nivel practicant in supervizare. Acordarea diplomei poate fi amanata pentru un interval nu mai mare de 12 luni dupa terminarea formarii, pana cand sunt finalizate orele de dezvoltare personala si de supervizare.

Ti se solicita sa participi la toate modulele teoretice cuprinse in formare. Fiecare intalnire, fiecare modul, respectiv intreaga formare, sunt organizate in asa fel incat sa construiasca pe bazele puse anterior, drept urmare drumul fiecarui participant la formare se constituie intr-un proces de acumulare de cunostinte si abilitati si de dezvoltare profesionala si personala.

In situatii speciale si bine motivate, poti absenta un procent de maxim 20% din totalul timpului prevazut pentru modulele teoretice, cu conditia achitarii integrale a cursului.

In aceasta situatie ti se va solicita:

- sa anunti coordonatorul formarii cel putin cu 2 saptamani inainte sau imediat cum situatia s-a declansat
- sa tii legatura cu colegii si formatorul, pentru a recupera informatiile predate in timpul absentat
- sa parcurgi informatia si sa realizezi orice tema care a fost data in timpul absentat
- sa cauti sprijinul formatorului, coordonatorului formarii sau supervisorului pentru orice nevoie de formare generata de absenta la formare
- sa achiti costurile aferente perioadei in care absentezi

In situatia in care procentul de absente depaseste nivelul de 20%, ti se va solicita sa recuperezi integral modulele pierdute, prin una sau o combinatie dintre modalitatile de mai jos (in functie de continuturile modulelor respective):

- participarea la modul, impreuna cu seria urmatoare de studenti
- participarea la ateliere de sine statatoare organizate de ATJDR
- participarea la activitati diverse (ex.: teatru, cursuri de miscare si dans, cursuri de actorie, ateliere de creatie, etc.), organizate de alte structuri profesionale sau comunitare
- studiu individual pe teme specifice
- realizarea de teme si sarcini speciale (ex.: fisa, recenzie, raport, etc.)

Strategia de recuperare va fi discutata si stabilita impreuna cu coordonatorul de formare si supervisorul. In aceasta situatie, iti asumi atat plata integrala a formarii, cat si costurile aditionale ale participarii la activitatile precizate mai sus.

Pe parcursul întregii formări, vei construi și / sau menține la zi următoarele materiale:

1. Caietul de lucru - va conține notițele tale cu privire la conținuturile, activitățile, exercițiile predate în cadrul formării, suporturile de curs furnizate de către formatori, orice alte materiale relevante. Poate fi în format hârtie sau electronic, în funcție de preferința ta.
2. Brosura cursului - furnizată de către ATJDR (respectiv acest document) - trebuie să oții la zi, prin completarea fișelor din capitolul VII
3. Jurnalul personal - acesta va urmări procesul personal pe perioada cursului, este strict confidențial, la el având acces doar tu și persoanele cărora tu dorești să îl dezvălui. Formatorul îți va solicita ocazional să introduci anumite intrări în jurnal. De asemenea, ocazional, ti se poate solicita să împărtășești anumite intrări cu grupul de lucru, însă doar cu anunțarea anterioară realizării respectivei intrări. Ti se recomandă să faci intrări în jurnal și în perioadele dintre întâlnirile de formare. Formatorul, supervisorul sau coordonatorul formării nu vor solicita niciodată accesul la jurnalul personal, acesta nu va fi parte a nici unei evaluări în cadrul cursului. Jurnalul este în format hârtie.

Pe parcursul întâlnirilor de formare vei completa jurnalul de formare, parte componentă a acestei broșuri (cap. VII)

În marea majoritate a situațiilor, materialele creative sau didactice folosite în cadrul formării vor fi furnizate de către ATJDR. În anumite situații ti se va solicita să aduci materiale personale ce vor fi folosite de către tine (ex.: pătură, fotografii, jucării, etc.).

În timpul întâlnirilor de formare, ti se solicita să porți îmbrăcăminte și încălțăminte adecvate activităților desfășurate, care să îți permită mișcarea într-un mod confortabil.

**ALTE INFORMAȚII** - Plata se va face către coordonatorul de formare, pentru fiecare întâlnire. Poți opta, de asemenea, să plătești cursul în întregime sau în tranșe mai mari. Dacă există o situație specială, este necesar să te adresezi coordonatorului de formare.

- 10 sesiuni de joc creativ cu un grup de copii, cu urmarirea paradigmei CPR
- 6 sesiuni de joc creativ cu un grup de adulti cu nevoi speciale (CPR)
- 4 ore de contact direct si observatie a unui grup de adolescenti

Locurile de practica vor fi alese de catre tine, in functie de aria ta geografica si programul tau personal. Acestea pot fi locul tau de munca, institutii publice (DGASPC, spital, penitenciar, scoala, etc.) sau private (ONG, gradinita, etc.).

Pentru a iti facilita accesul in institutii, vei primi o scrisoare de recomandare din partea ATJDR. Orice dificultate va fi discutata cu supervizorul, care poate face recomandari cu privire la anumite potentiale locuri de practica.

Pe parcursul practicii vei completa jurnalul de practica, parte componenta a acestei brosurii (cap.VII)

### III.1. Linii directoare - grup de joc cu copii, timp de 10 sesiuni

Acest grup de practica are scopul de a creste increderea ta in a fi jucaus. Acesta nu este un grup de terapie, ci o oportunitate in dezvoltarea abilitatilor tale de drama si joc.

Durata: 10 sesiuni - 1 sau 2 pe saptamana

Populatie: 6 copii sub varsta de 8 ani - copiii pot fi intr-o gradinita, scoala, centru de zi, ai vecinilor sau prietenilor, de exemplu, dar nu proprii copii. In situatia in care sunt copii prietenilor/vecinilor, situatia va fi semnalata si discutata cu supervizorul, inainte de a incepe orice activitate.

Continut: joc bazat pe secventa CPR. Copiii foarte mici se poate sa nu fie pregatiti pentru stadiul de rol, dar lucrul cu papsile de mana este o alternativa. Incurajeaza copiii in joc murdar si senzorial, activitate proiectiva si povesti. Vei include o poveste terapeutica scrisa pentru grup si o vizualizare creativa

Feed-back pentru parinti: este necesar ca parintii sa aiba copii ale tuturor fotografiilor, un feed-back scurt cu rezumatul punctelor tari de joc ale copilului. Te rugam sa inviti parintele sau ingrijitorul sa te informeze cu privire la orice schimbare pe care o observa.

III.2. Linii directoare - grup de joc cu adulti cu "nevoi speciale", timp de 6 sesiuni  
Acest grup de practica te ajuta sa inveti sa lucrezi cu un grup cu adulti si sa aplici metode si interventii creative. Nevoile speciale in acest context pot sa includa: oameni cu dificultati de invatare moderate, oameni cu intarzieri de dezvoltare, oameni cu dificultati fizice si / sau senzoriale. Nu includ adulti cu probleme de sanatate mintala, tulburari emotionale extreme sau in settinguri psihiatrice.

Durata: 6 sesiuni, cate una in fiecare saptamana

Populatie: adulti sau persoane varstnice cu "nevoi speciale".

Continut: folosirea modelului CPR, activitatile creative trebuie sa fie adecvate varstei si sa se adreseze unor scopuri si obiective specifice. Ele trebuie sa urmeze o secventa de dezvoltare adecvata, pe care sa poti sa o justifici in raport si sa arati ca in sesiuni nu sunt doar lucruri care au avut loc intamplator.

Esti incurajat sa faci observatii ca: a existat contact vizual mai mare? Sunt mai sociabili membrii grupului? Contribuie cu propriile lor idei creative? Isi asteapta randul?

Asigura-te ca incluzi: ritm si muzica, joc, distractie, miscare, colaj sau desen, joc de rol sau scene dramatice, poveste terapeutica.

III.3. Contact direct, observare si realizarea unui eseu despre adolescentii cu tulburari.

Acest eseu scurt (2000 de cuvinte) este o reflectare a gandurilor tale cu privire la lucrul cu tinerii care au tulburari. Este important sa definesti tinerii, de ex. au dificultati emotionale sau exista dificultati serioase legate de comportamentul lor? Exista abuz de substante, isi fac rau sau e posibil sa aiba tulburari de alimentatie? Descrie principiile din teoria atasamentului care te-au ajutat sa intelegi persoanele din acest grup si ce strategii de joc creativ ai putea folosi si de ce.  
La finalul eseului include o fisa a sesiunilor, precum si temele si tehnicile de dezvoltare, eventuale referinte.

III.4. Raportul de practica va include 3 parti, respectiv cele 3 sarcini de practica descrise mai sus si va avea urmatoarea structura

- 1.cuprins
- 2.raport grup creativ cu copii
- 3.raport grup creativ cu adulti
- 4.eseu

Toate rapoartele (exceptand situatiile in care se cere explicit alt mod de prezentare) vor fi trimise in format electronic, pe e-mail sau un site de transfer (max 2GB).

Intotdeauna vei pastra e-mailul, precum si o copie a raportului trimis.

Partile 2 si 3 vor fi structurate dupa cum urmeaza:

1. scopuri si obiective
2. prezentarea grupului, a varstelor si a modului in care au fost recrutati
3. planul tau pentru cele 10, respectiv 6 sesiuni si justificare (cum ai facut alegerile si de ce)
4. un rezumat scurt al fiecarei sesiuni/fisele de inregistrare a sesiunii si o sesiune descrisa cu detalii
5. propria ta evaluare si evaluarea participantilor (se poate sa fie nevoie sa proiectezi un chestionar non-verbal); note asupra oricaror schimbari pe care le-ai observat la participanti "inainte si dupa"
6. observatii si sugestii pentru viitor
7. povestea terapeutica si /sau vizualizarea creativa (daca este cazul)
8. traducere in engleza, folosind traducere automata online
9. fotografii ale desenelor precum si din sesiuni (cu conditia sa fie data permisiunea)
10. referinte si surse citate in mod corect (in stilul Harvard)

Cerinte legate de citarea surselor si bibliografie:

1. Bibliografia / referintele vor fi date de fiecare data cu claritate, in stilul Harvard, dupa exemplele de mai jos:

Jones, M. 1997 Dramatherapy and the Farming Community. London:Clarity Publishers/

Jones J. Ed. 1990 Play Therapy and Child Development. New York: Longstaff Publishers/

Smith M 1990 'The Child and Domestic Violence' pp 42-73, in Play Therapy and Child

Development. Ed. Jones J. New York: Longstaff Publishers sau

Smith, J. and Jones, G. 2011 'The Story of One in J.Cultural Studies, Vol.1, ii, January, pp.

7-20

2. Site-urile web vor fi citate impreuna cu data la care a fost facuta cautarea si nu ar trebui sa fie mai mult de 10% din totalul referintelor tale.

## CAP IV SUPERVIZARE RESPONSABILITATI

# ASTEPTAM DE LA TINE

- a fii responsabil pentru propria invatare
- sa te pregatesti pentru supervizare
- sa folosesti eficient timpul de supervizare
- sa iti prezinti munca in mod deschis si onest
- sa furnizezi cel mai bun serviciu posibil clientilor tai
- sa stabilesti un parteneriat de invatare cu supervizorul tau si cu grupul de supervizare (cand e cazul)
- sa aplici in munca ta invatarea din supervizare
- in orice raport de supervizare sa fii constient de toate partile implicate (ex.: familiile clientilor, clientii insisi, finantatori, organizatii, etc.)
- sa iti monitorizezi si evaluezi propria munca
- sa reflectezi asupra propriei munci
- sa oferi si sa primești feed-back (catre si de la alti membri ai grupului si supervizor)
- sa fii constient de diferentele (culturale, religioase, rasiale, de varsta, de gen, orientare sexuala) intre tine si altii
- sa creezi medii etice si profesioniste pentru munca ta
- atunci cand e adecvat, sa dai supervizorului informatii generale legate de munca ta (imaginea de ansamblu)

# ASTEPTI DE LA NOI

(Carroll, Michael and Gilbert, Maria C. - On being a supervisee, Creating learning partnerships, Vukani Publishing, London 2005)

- sa fii respectat ca profesionist
- sa devii profesionistul care poti si vrei sa devii (nu o clona a supervizorului tau)
- o relatie sanatoasa de supervizare
- evaluari si rapoarte corecte
- sa vezi raportul supervizorului si sa ai posibilitatea sa comentezi asupra continutului acestuia
- sa stii ce gandeste supervizorul despre munca ta
- feed-back constructiv clar, inclusiv asupra ariilor tale de dezvoltare
- revizuirea sistematica si regulata a aranjamentelor de supervizare
- adaptarea la stilul tau de invatare
- sa poti sa negociezi contractul de supervizare (incluzand si cunoasterea de la bun inceput a aspectelor care nu sunt negociabile)
- mediere in situatia in care relatia de supervizare se deterioreaza
- sa poti sa contesti deciziile luate in supervizare, cu care ai probleme



## CAP IV SUPERVIZARE

În cursul anului I de formare sunt prevăzute 10 sesiuni de supervizare. Supervizarea are ca scop susținerea ta în planificarea și realizarea aplicațiilor practice, în așa fel încât să obții cât mai multe beneficii în procesul tău de formare ca terapeut prin joc și dramaterapeut.

Teme pe care le poți aborda cu supervizorul (fără ca lista să fie exhaustivă):

- idei, obiective și strategii planificate de lucru
- obiective și activități realizate
- aspecte legate de relația ta cu diverse structuri în care îți desfășori activitatea
- aspecte legate de relația ta cu clienții
- trăiri personale legate de activitatea ta practică, dileme etice
- orice îngrijorare legată de activitatea sau clienții tăi

Întâlnirile de supervizare trebuie să fie regulate. Se recomandă planificarea în avans a celor 10 sesiuni. Programarea sesiunilor se face împreună cu supervizorul, de comun acord. În general, rata este de o sesiune de supervizare la 2-3 sesiuni de practică, însă îți recomandăm să adaptezi ritmul la nevoile tale de supervizare.

Îți solicităm să începi supervizarea înainte de a începe activitatea practică, pentru a putea discuta cu supervizorul ideile și planurile de lucru.

Anularea / reprogramarea unei sesiuni se face doar în mod excepțional și bine motivat. În acest caz, trebuie să anunți supervizorul cu minim o săptămână înainte sau imediat cum apare situația care generează necesitatea schimbării. În cazul în care supervizorul nu este anunțat, sesiunea de supervizare va trebui să fie recuperată, generând costuri adiționale.

În mod similar, supervizorul se obligă să te anunțe în situația excepțională în care este necesar să anuleze / reprogrameze sesiunea.

Sesiunile de supervizare pot fi individuale sau de grup, față în față sau pe Skype, în funcție de situație. Discută cu supervizorul tău și stabilește împreună modalitatea / modalitățile cele mai potrivite și utile.

Pe parcursul supervizării vei completa jurnalul de supervizare, parte componentă a acestei broșuri (cap. VII).

Plata se va face către coordonatorul de formare, în 1 sau 2 tranșe pentru anul I (prima jumătate la început, ianuarie - aprilie, a doua jumătate în perioada mai-iulie). Dacă există o situație specială, este necesar să te adresezi coordonatorului de formare.

În situația în care supervizorul / supervizorii se deplasează din alt oraș pentru a putea desfășura sesiunea de supervizare, costurile deplasării și sederii vor fi acoperite de către supervizați.

## CAP VI TERAPIE PERSONALA

Intrucat lucram direct cu metode creative, care pot activa continuturi personale, dorim sa creem un cadru optim pentru ca acestea sa reprezinte ocazii de dezvoltare, iar procesul tau de formare sa se desfasoare cat mai bine. Fiecare intalnire de formare are ocazii de insight si crestere personala, insa accentul va cadea intotdeauna pe obiectivele de formare si doar secundar pe cele terapeutice.

Din aceste motive, ti se solicita sa fii intr-un proces de terapie personala in timpul formarii, cu un minim de 20 de sesiuni de terapie pentru anul I.

Alegerea terapeutului iti revine, intrucat este important sa gasesti cadrul cel mai benefic pentru tine.

### Cerinte:

- terapeutul sa aiba drept de libera practica
- frecventa intalirilor sa fie regulata, preferabil saptamanal
- abordarea terapeutica sa fie recunoscuta de catre Colegiul Psihologilor sau un organism international
- sa fie individuala, cu precizare ca, in cazul in care abordarea terapeutica aleasa este bazata pe actiune, poate fi si de grup (ex.: psihodrama)

Este de dorit sa te indrepti catre un terapeut prin joc/dramaterapeut, insa daca acesta nu este disponibil in aria ta geografica, atunci iti recomandam sa alegi o abordare terapeutica apropiata (umanista, expresiva, sistemica). Continutul terapiei personale este strict confidential si nici o dezvaluire nu va fi solicitata in cadrul formarii sau evaluarii.

Pe parcursul anului vei completa jurnalul de terapie personala, parte componenta a acestei brosure (cap. VII).

## CAP V STUDIUL INDIVIDUAL

Esti incurajat sa ai o abordare investigativa a studiului, folosind materiale online sau offline de specialitate in context de studiu individual. Pentru fiecare an exista o bibliografie, iar toate cartile din biblioteca ATJDR sunt puse la dispozitia studentilor. Pe parcursul anului I de formare ti se solicita un minim de 80 de ore de studiu individual, pentru consolidarea si imbogatirea cunostintelor tale.

Studiul individual va urmari:

- sa parcurgi suportul de curs
- sa iti revizuiesti notitele de curs
- sa revizuiesti cunostinte anterioare din arii mai largi (in special invatare, dezvoltare, psihologie, psihopatologie, teatru, dar fara sa se limiteze la acestea)
- sa parcurgi bibliografia cursului
- sa faci prezentarea unei carti / articol din bibliografie in fata colegilor tai
- sa realizezi planificarea, monitorizarea, evaluarea si raportarea pentru activitatea ta practica
- sa cauti informatii noi legate de temele modulelor de formare
- sa participi la cursuri / ateliere pentru dezvoltarea unor cunostinte sau abilitati (actorie, dans, miscare, povesti, etc.)

Pe parcursul studiului individual vei completa jurnalul de studiu, parte componenta a acestei brosure (cap. VII).

# CALATORIE MAGICA!

"LIFE  
MUST BE  
LIVED AS  
PLAY."

-PLATO

KITCHENTABLECLASSROOM.COM

"WE DON'T STOP  
PLAYING BECAUSE  
WE GROW OLD; WE  
GROW OLD  
BECAUSE WE STOP  
PLAYING."

-GEORGE BERNARD SHAW

KITCHENTABLECLASSROOM.COM

"PLAY GIVES  
CHILDREN A  
PLACE TO  
PRACTICE  
WHAT THEY ARE  
LEARNING".

-MR. ROGERS

KITCHENTABLECLASSROOM.COM

"PLAY  
IS THE HIGHEST  
FORM  
OF RESEARCH."

-ALBERT EINSTEIN

KITCHENTABLECLASSROOM.COM